

**PRESENTACIÓN ESTÁNDAR DE MEMORIA Y BALANCE
DE ORGANIZACIONES DE LA SOCIEDAD CIVIL
FECU SOCIAL**

Fecha de publicación: 18 Agosto 2017

Período reportado: 1° de Enero al 31 de Diciembre de 2016



1. Carátula

1.1. Identificación

a. Nombre de la Organización	CORPORACION CULTIVA, "Cultiva"
b. RUT de la Organización	65.034.868-0
c. Tipo de Organización	Corporación
d. Relación de Origen	Corporación Rudolf Steiner
e. Personalidad Jurídica	Decreto N° 6828 del 16 Diciembre de 2010; Inscripción N° 33323 del 29 Abril 2013
f. Domicilio de la sede principal	Santa Julia 514, Ñuñoa
g. Representante legal	Pilar Donoso Vera; Rut : 6.373.672-4
h. Sitio web de la organización	www.cultiva.cl

1.2. Información de la organización

a. Presidente del Directorio	Pilar Donoso Vera; Rut : 6.373.672-4
b. Ejecutivo Principal	Enrique Gellona Wright; Rut : 13.038.340-8; Director Ejecutivo.
c. Misión / Visión	Crear conciencia en las personas, comunidades y organizaciones, transformando su relación con el mundo a través de la regeneración de bosques nativos y ecosistemas degradados. Queremos masificar acciones positivas que permitan alcanzar el desarrollo sustentable, donde el ser humano recupere un lugar de equilibrio con la naturaleza.
d. Área de trabajo	Reforestación, Areas Verdes en Centros Educacionales, Arbolado Urbano, Plazas y Parques, Planes de Compensación de Emisiones (PCE), Auditorías a PCEs.
e. Público objetivo / Usuarios	Estudiantes, Scouts, Voluntarios de Empresas, Juntas de Vecinos, Clubes Deportivos.
f. Número de trabajadores	11 jornada completa; 2 media jornada
g. Número de voluntarios	1

1.3. Gestión

		2016	2015			2016	2015
a. Ingresos Totales M\$		317.634	341.765	d. Patrimonio M\$		160.572	72.509
b. Privados M\$	Donaciones	0	0	e. Superávit o Déficit del ejercicio M\$		86.821	18.083
	Proyectos	267.694	300.945	f. Identificación de las tres principales fuentes de ingresos		1.- Banca 2.- Telefonía 3.- Educación	1.- Alimentos 2.- Banca 3.- Ingeniería
	Venta de bienes y servicios Otros (ej. Cuotas sociales)	3.064 46.876	3.064 37.756	g. N° total de usuarios (directos)		1.513	1.871
c. Públicos M\$	Subvenciones	0	0	h. Indicador principal de gestión y su resultado		Aumentar n° proyectos en 5% Resultado : 0%	Aumentar n° proyectos en 5% Resultado : -5%
	Proyectos	0	0				
	Venta de bienes y servicios	0	0				

i. Persona de contacto Enzo Lambertini, enzolambertini@cultiva.cl , +56992160944

2. Información general y de contexto

2.1. Carta del máximo responsable de la organización

Para nosotros es un honor poder presentarles por primera vez la memoria anual de la Corporación Cultiva para la gestión realizada el año 2016 según los lineamientos de la FECU SOCIAL. La memoria anual es un hito que nos conecta con los logros alcanzados y con los desafíos que tenemos por delante como organización. Además, es una instancia para reconocer a todos aquellos actores que han hecho posible desarrollar las actividades realizadas y que han confiado en nuestro propósito.

El año 2016 nos ha hecho volver a conectarnos con nuestra historia y con nuestros pilares fundamentales que son: **Generar Conciencia** de los cambios que el planeta está experimentando en su clima; **Apoyar** y acompañar a las organizaciones y las personas a generar acciones concretas de aporte al medioambiente y **Transformar** a las personas mediante su participación activa en las acciones implementadas. Con esto buscamos potenciar el impacto de las actividades que realizamos y darle un mayor énfasis al aporte de la educación ambiental que entregamos a jóvenes y niños. Estamos seguros de que eso marca una diferencia en el proceso de adaptación al cambio climático que como país y sociedad debemos incluir en todo proceso de aprendizaje.

En un año de bajo crecimiento económico, los desafíos para poder financiar y llevar a cabo los proyectos que marcan nuestro propósito ha exigido a todo nuestro equipo a revisar cómo logramos integrar de mejor manera nuestro aporte a la sociedad con quienes financian nuestros proyectos. En ese sentido hemos podido dar inicio a un proceso de transformación, que busca seguir integrando a la sociedad a las problemáticas medio ambientales y entregando una propuesta que busca generar un equilibrio socioambiental. Además hemos iniciado una etapa de unificación de nuestra imagen integrando nuestros diferentes ámbitos de acción, como son los programas socioambientales, labor central de la Corporación, con los servicios de compensación ambiental, labor compartida con Cultiva Empresa.

Durante el año 2016 logramos desarrollar proyectos en todas nuestras líneas temáticas, pero siempre tenemos el sueño de poder realizar más proyectos para que nuestro aporte, de sembrar conciencia en la sociedad, sea mayor. Esto nos pone como desafío el lograr implementar proyectos que buscan integrar a más personas en este propósito.

Por ello invitamos a todos los actores de la sociedad a participar de diferentes formas en nuestros proyectos, que están alineados con los desafíos que como humanidad tenemos con el cambio climático y que esperan ser un aporte a la adaptación de la sociedad en este desafío.

Finalmente queremos expresar nuestros agradecimientos a todos quienes han participado de una forma u otra en cada uno de los proyectos realizados.

Enrique Gellona Wright

Director Ejecutivo
Corporación Cultiva

2.2. Estructura de Gobierno

CUADRO N° 1

DIRECTORIO		
Nombre y RUT		Cargo
Pilar Donoso Vera	Rut : 6.375.672-4	Presidente
Guillermo Scallan	Rut : 14.572.768-5	Vicepresidente
Gloria Loyola García	Rut : 8.549.229-2	Secretaria
Gastón Enrique Ytier Valdivia	Rut : 7.411.630-2	Tesorero
Nicolás Dormal	Rut : 14.656.394-5	Director

Al Directorio corresponde la administración y dirección superior de la Corporación en conformidad a los Estatutos y a los acuerdos de las Asambleas Generales. El Directorio dura dos años en sus funciones pudiendo ser reelegidos sus miembros en forma indefinida. Los Directores desempeñan sus funciones en forma totalmente gratuita. Son deberes y atribuciones del Directorio:

- a) Dirigir la Corporación y velar porque se cumplan sus Estatutos y las finalidades perseguidas por ella.
- b) Administrar los bienes sociales, invertir sus recursos y contratar al personal rentado de la Corporación.
- c) Aprobar los proyectos y programas que se encuentren ajustados a los objetivos de la Corporación.
- d) Citar a Asamblea General de socios, tanto ordinaria como extraordinaria, en la forma y épocas que señalen estos Estatutos.
- e) Crear toda clase de comité, comisiones, ramas, sucursales, filiales, anexos, oficinas y Departamentos que se estime necesario para el mejor funcionamiento de la Corporación.
- f) Redactar los Reglamentos necesarios para la Corporación y las ramas y organismos que se creen para el cumplimiento de sus fines, y someter dichos Reglamentos a la aprobación de la Asamblea General más próxima, pudiendo en el intertanto aplicarlos en forma provisoria.
- g) Cumplir los acuerdos de las Asambleas Generales.
- h) Rendir cuenta en la Asamblea General Ordinaria del año, tanto de la marcha de la Institución como de la inversión de sus fondos mediante una memoria, balance e inventario que en esa ocasión se someterán a la aprobación de sus socios.
- i) Proponer a la Asamblea General Ordinaria la fijación de la cuota ordinaria mensual.
- j) Calificar la ausencia e imposibilidad de sus miembros para desempeñar el cargo. Designar a los reemplazantes del Directorio.
- k) Conocer y resolver las solicitudes de ingreso de nuevos socios, como asimismo tomar conocimiento de las renunciaciones presentadas por los socios.
- l) Remitir periódicamente memoria y balance al Ministerio de Justicia conforme a la legislación vigente.
- m) Las demás atribuciones que señalen estos Estatutos y las leyes.

El Directorio se elige en la Asamblea General Ordinaria de socios de acuerdo a las siguientes normas:

Tendrán derecho a votar los socios fundadores y activos. No podrá el elector marcar o señalar más de una preferencia por candidato, ni repetir un nombre. Cada elector podrá votar hasta por tres candidatos distintos, con excepción de las elecciones para Comisión de Elecciones, que será hasta por dos candidatos.

Se proclamarán elegidos los candidatos que en una elección resulten con el mayor número de votos hasta completar los cinco miembros del Directorio, los tres de la Comisión Revisora de Cuentas, los tres del Tribunal de Honor y dos de la Comisión de Elecciones.

Son incompatibles entre sí los cargos de miembro del Directorio, de la Comisión Revisora de Cuentas, del Tribunal de Honor y de la Comisión de Elecciones. Todos estos cargos son ad-honorem. Antes de celebrarse la votación, el candidato que fuera presentado a ocupar más de un cargo, deberá optar por uno sólo.

No completándose el número necesario de Directores, de miembros de la Comisión Revisora de Cuentas, del Tribunal de Honor, o de la Comisión de Elecciones o existiendo empate entre dos o más candidatos que ocupen el último lugar entre las más altas mayorías respectivas, se procederá a efectuar tantas elecciones como sea necesario, sólo para elegir a los que falten.

El recuento de votos siempre será público.

Todas las elecciones que se realicen en la Corporación, estarán a cargo de una Comisión de Elecciones compuesta de tres socios fundadores o activos, dos de los cuales serán elegidos por la Asamblea General Ordinaria, cada dos años, y uno será designado por el Directorio, en cada oportunidad.

En caso de fallecimiento, ausencia, renuncia, destitución o imposibilidad absoluta de un Director para el desempeño de su cargo, el Directorio nombrará un reemplazante que durará en sus funciones sólo el tiempo que faltare para completar su período al Director reemplazado, debiendo ser éste un socio fundador o activo de la Corporación.

Se entenderá que se ha configurado la ausencia o la imposibilidad absoluta de un Director, cuando éste no asista a reuniones sin causa justificada por más de tres meses, o se encuentre imposibilitado para ejercer sus funciones, por más de seis meses respectivamente.

La mera ausencia, hasta por tres meses, o la imposibilidad por un plazo hasta de 6 meses, hará procedente la subrogación del miembro del Directorio que corresponda.

2.3. Estructura Operacional

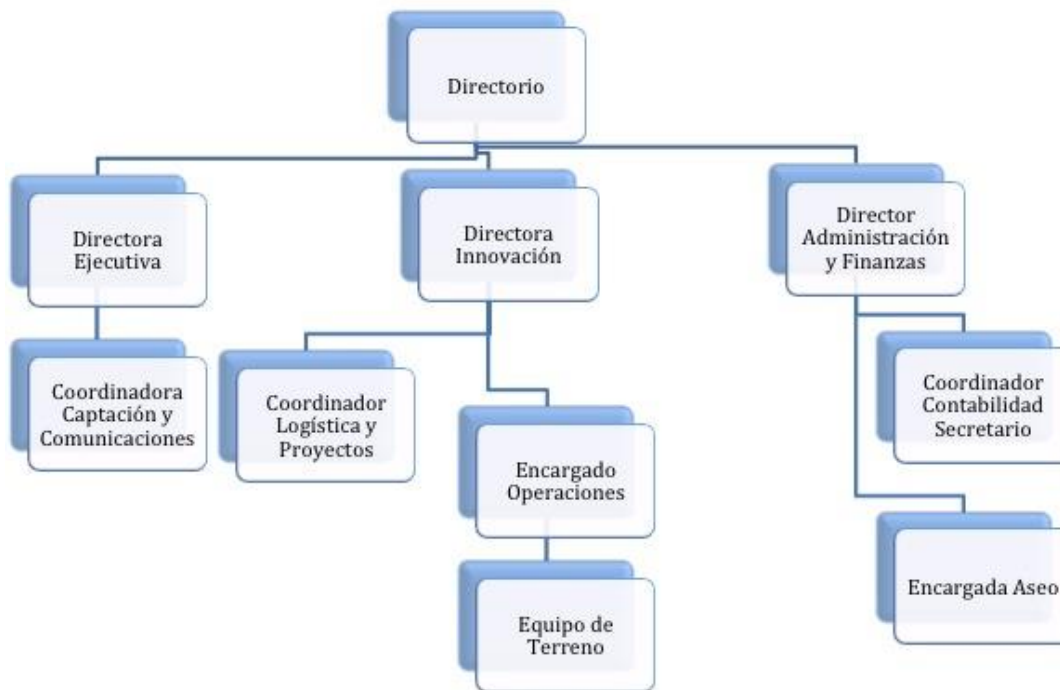
Cultiva realiza sus actividades en Chile, teniendo como base la ciudad de Santiago, en donde se llevan a cabo la mayor parte de las actividades.

El equipo ejecutivo se compuso, hasta Noviembre de 2016, de las siguientes personas:

Nombre	Función o Rol	Responsabilidades
Elena Robledo	Directora Ejecutiva	<ul style="list-style-type: none"> Mantener y desarrollar vínculos institucionales con sectores públicos y privados, que permitan generar adhesión, recursos financieros y demás condiciones para implementación proyectos asociados a diferentes líneas acción de la Corporación. Organizar, orientar, coordinar, supervisar y controlar ejecución de planes, programas y proyectos de Cultiva, velando por cumplimiento de objetivos, logro de resultados esperados, identidad y sello institucional de actividades, calidad de relación con usuarios y destinatarios y ejecución de acuerdo a las orientaciones del Directorio y presupuestos disponibles.
Alejandra Millán	Directora Innovación	<ul style="list-style-type: none"> Organizar, coordinar y conducir proceso planificación estratégica de Cultiva, según orientaciones entregadas por Directorio Proponer y desarrollar estudios que permitan profundizar en diversos ámbitos acción o modelos de trabajo de Cultiva, cuyos resultados y hallazgos permitan enriquecer, innovar, fortalecer y/o expandir las capacidades y el impacto de la Corporación y sus equipos. Proponer e implementar iniciativas piloto en áreas o proyectos nuevos e innovadores que agreguen valor a gestión de

		Cultiva, que puedan constituirse en líneas permanente de su acción
Enzo Lambertini	Director de Administración y Finanzas	<ul style="list-style-type: none"> Gestionar la administración y los recursos financieros de la Corporación.
Laura Serna	Coordinadora de Captación y Comunicaciones	<ul style="list-style-type: none"> Apoyar área captación de fondos y potenciales donantes, desarrollando propuestas que aseguren el correcto funcionamiento de mecanismos de captación, desarrollo y enriquecimiento del área. Coordinar área comunicaciones, administración web, redes sociales, diseño de imágenes corporativas y videos corporativos. Análisis y definición de mensajes a transmitir al público y colaboradores, lanzamiento de acciones de captación y fidelización.
Claudio Saavedra	Coordinador de Logística y Proyectos	<ul style="list-style-type: none"> Gestionar área logística de la Corporación. Coordinar y organizar proyectos de Construcción de Plazas, Parques y Mejoramientos de Centros Residenciales para niños en Riesgo Social y Establecimientos Educativos.
Leonardo Mora	Encargado de Operaciones	<ul style="list-style-type: none"> Asegurar que todas las actividades que desarrolla Cultiva en terreno se puedan realizar y mantener oportunamente y de acuerdo a los estándares de calidad establecidos por Cultiva

ORGANIGRAMA



2.4. Valores y/o Principios

- Transformación armónica
- Compromiso con el bien común
- Transparencia
- Equilibrio

2.5. Principales Actividades y Proyectos

Corporación Cultiva es una organización que busca promover la sustentabilidad a través de un método educativo que promueve la toma de conciencia, la transformación y moviliza la acción por el cuidado del medio ambiente.

En Cultiva canalizamos nuestra misión a través de las siguientes actividades principales:

- Reforestación
- Áreas Verdes en Establecimientos Educativos
- Plazas y Parques
- Arbolado Urbano
- Planes de Compensación de Emisiones (PCE) y Auditorías a PCEs

a. Actividades

Durante el año 2016 Cultiva permitió la participación directa en los distintos programas de 1.513 voluntarios, entre alumnos, apoderados, agrupaciones de scouts, juntas de vecinos, trabajadores y directivos de empresas.

Reforestación:

Enfrentamos el problema de la contaminación de aire de Santiago mediante la reforestación de la pre-cordillera y cerros islas de la ciudad. Con esta medida eficaz se logra detener la erosión de las laderas, que se ha convertido en una de las fuentes de emisión de contaminantes por polvo en suspensión. Esta actividad está en línea con una de las estrategias establecidas desde los orígenes del Plan de Descontaminación de la Región Metropolitana.

Buscamos comprometer a la población en una actividad concreta que contribuya a resolver este problema; de ahí nace nuestro programa de reforestación participativa, formando una ciudadanía fuerte y empoderada, que transforma su entorno logrando poco a poco combatir a la contaminación que asola nuestra ciudad, convirtiéndola en un pulmón verde que mejore la calidad de vida de los habitantes, con un ambiente amable, digno y limpio para vivir.

En el año 2016 esta actividad de reforestación se alimentó desde 8 proyectos diferentes, que dieron lugar a 24 jornadas de trabajo. Participaron en forma directa 1.085 voluntarios en sus diferentes categorías, quienes plantaron 1.446 árboles.

Áreas Verdes en Establecimientos Educativos:

A través del desarrollo de áreas verdes en establecimientos educativos buscamos mejorar la calidad de vida de los niños, niñas y adolescentes que asisten al centro educativo, generando condiciones de formación que potencien sus capacidades y desarrollo armónico.

Nuestro trabajo en los establecimientos educativos ocurre en las tres áreas siguientes:

- a. Jardines infantiles – primera infancia
- b. Centros de residenciales para niños, niñas y adolescentes
- c. Colegios – niños, niñas y adolescentes

En el año 2016 Cultiva realizó 4 proyectos de jardines infantiles en las comunas de Conchalí y Renca. Participaron 217 voluntarios en sus diferentes categorías. Se plantaron 20 árboles, 315 arbustos y flores, se instalaron 4 huertos, 10 juegos y 3 esculturas/murales.

Plazas y Parques:

Buscamos mejorar los espacios públicos con un enfoque en la naturaleza, generando espacios de convivencia familiar, mejorando la seguridad y creando capacidad instalada de transformación social en las comunidades involucradas.

En el año 2016, Cultiva realizó 1 proyecto para una plaza en la comuna de Lo Espejo con el apoyo de la Comunidad Las Torres. Participaron 49 voluntarios en sus diferentes categorías. Se plantaron 37 árboles, 121 arbustos y flores; se instalaron 7 bancas, 3 juegos y 4 esculturas/murales.

Arbolado Urbano:

Los proyectos de arbolado urbano están focalizados en mejorar el entorno urbano, al proveer equidad en las áreas verdes por habitante y ayudar a descontaminar la (RM), generando valoración por la naturaleza y una transformación social en las comunidades participantes.

Desde su nacimiento, Cultiva ha posibilitado la participación de más de 835 voluntarios locales y de la empresa privada, quienes han plantado más de 1.000 árboles en sectores urbanos.

Planes de Compensación de Emisiones (PCE) y Auditorías a PCEs:

La Corporación Cultiva diseña y ejecuta "Planes de Compensación de Emisiones" por material particulado (PCE MP10) de fuentes móviles y fijas, a través de la creación y/o mantención de áreas verdes.

La ejecución de los PCE MP10 que desarrolla la Corporación Cultiva se caracteriza por tener un valor agregado: su componente socio-educativo al invitar a los estudiantes de los colegios, principalmente de la comuna donde se ejecuta el Plan, a participar de las actividades de reforestación y mantención del área verde. De esta forma se potencia la sustentabilidad del área creada al involucrar a los usuarios en la creación y protección del sitio reforestado.

En el año 2016, Cultiva ejecutó un PCE de mantención de áreas verdes asociado al proyecto "Power Center José Alcalde Délano Oriente". El proyecto posibilitó la participación de 85 voluntarios quienes plantaron 101 árboles en los cerros de Renca.

Un hito destacado del año 2016 fue el proyecto "Cerro Chena" en la comuna de San Bernardo, el que reunió las siguientes características:

- Incorporó un nuevo cerro isla a los programas de reforestación implementados por Cultiva, ubicado en otro extremo de la capital, sumándose a las reforestaciones previas en Cerro Calán y Cerros de Renca, lo que posibilita la participación de voluntarios de las comunas de San Bernardo y Calera de Tango.
- Introdujo por primera vez los efectos sinérgicos entre Corporación Cultiva y Cultiva Empresa para abordar en conjunto este tipo de requerimientos de compensación de emisiones, los que por su magnitud y plazo de ejecución no habrían sido posibles de satisfacer por la Corporación en forma individual.

b. Proyectos

NOMBRE DEL PROYECTO	Cerro Chena
Público Objetivo / Usuarios	Voluntarios alumnos, profesionales, de organizaciones sociales, miembros de la comunidad de la comuna de San Bernardo
Objetivos del proyecto	Reforestar el Cerro Chena a través de un método educativo / participativo
Número de usuarios directos alcanzados	358 alumnos, 17 profesionales, 80 miembros de organizaciones sociales, 1 apoderado, 30 otros
Resultados obtenidos	<ul style="list-style-type: none">✓ 486 voluntarios movilizados en total, contribuyendo al desarrollo de los participantes y potenciando mejores relaciones entre los seres humanos y el medio ambiente.✓ 803 árboles plantados que han capturado material particulado, han evitado erosión y por lo tanto han mejorado la calidad de aire y de vida de la comunidad santiaguina.
Actividades realizadas	<ul style="list-style-type: none">✓ Charlas de capacitación, donde se presentan los contenidos y objetivos a alcanzar y enseñan los aspectos técnicos del trabajo✓ 8 jornadas participativas con estudiantes de los colegios de las comunas de San Bernardo y Calera de Tango: Liceo Industrial Hardware, Escuela Lonquén, Liceo Gabriela Mistral, Colegio Calera de Tango, Centro Educativo Baldomero Lillo, Colegio Cardenal Antonio Samoré, Colegio Fidel Pinochet, más la organización Amigos de Chile

Lugar geográfico de ejecución	Comuna de San Bernardo, Región Metropolitana, Santiago, Chile
--------------------------------------	---

NOMBRE DEL PROYECTO	Renca
Público Objetivo / Usuarios	Voluntarios alumnos, voluntarios empresas, voluntarios de organizaciones sociales, voluntarios profesionales, voluntarios Scouts, miembros de la comunidad de Renca
Objetivos del proyecto	Reforestar el Cerro Colorado y el Cerro Renca a través de un método educativo.
Número de usuarios directos alcanzados	265 voluntarios empresas, 383 alumnos, 10 profesionales, 23 Scouts, 13 miembros de organizaciones sociales, 8 otros
Resultados obtenidos	<ul style="list-style-type: none"> ✓ 571 árboles plantados que han capturado material particulado, han evitado erosión y por lo tanto han mejorado la calidad de aire y de vida de la comunidad santiaguina. ✓ 703 voluntarios movilizados en total, contribuyendo al desarrollo de los niños y también ha potenciado relaciones mejores entre los seres humanos y el medio ambiente. ✓ El Santuario Laura Vicuña también ha sido beneficiado por el plan de consolidación del bosque, a través de la mantención de las zonas reforestadas, donde los árboles deteriorados (quebrados o arrancados) por factores externos (basura, tránsito de personas, animales y otros) han sido reemplazados, densificando las áreas verdes para aumentar la aceptación y valoración por parte de la comunidad.
Actividades realizadas	<ul style="list-style-type: none"> ✓ Charla capacitación donde se presentan los contenidos y objetivos a alcanzar y enseñan los aspectos técnicos del trabajo ✓ Se realizan jornadas de plantación con la participación de todos los actores implicados, generando una transformación del área intervenida por el trabajo realizado en conjunto ✓ Matención por un período mínimo de dos años ✓ Reforestación en el área del Santuario Laura Vicuña, incluyendo muchos días de plantar con diferentes voluntarios alumnos y empresas
Lugar geográfico de ejecución	Comuna de Renca, Región Metropolitana, Santiago, Chile

NOMBRE DEL PROYECTO	Jardín Infantil Miguitas de Ternura Etapas 1 (Abril) y 2 (Noviembre)
Público Objetivo / Usuarios	Los voluntarios del Jardín Infantil Miguitas de Ternura y los niños y maestros de la comunidad
Objetivos del proyecto	Beneficiar directamente al desarrollo cognitivo y social de los niños y niñas más pequeños, a través de la creación y mejoramiento de áreas verdes en el Jardín Infantil Miguitas de Ternura.
Número de usuarios directos alcanzados	50 voluntarios empresas, 16 alumnos, 30 apoderados, 39 profesionales, 14 otros
Resultados obtenidos	<ul style="list-style-type: none"> ✓ 149 voluntarios movilizados, generando en la comunidad educativa un compromiso a través de la participación ✓ 10 árboles plantados, 159 arbustos y flores plantados, 3 juegos instalados, 2 esculturas/murales instalados ✓ La reincorporación de la naturaleza en el entorno de los niños para promover la creatividad y exploración

Actividades realizadas	<ul style="list-style-type: none"> ✓ Selección del lugar a intervenir ✓ Diseño participativo y la preparación del terreno ✓ Charla educativa para lograr que los diferentes actores implicados tomen conciencia sobre el proyecto a ejecutar ✓ Jornada solidaria, en que concluyen las actividades de mejoramiento, logrando una transformación visible
Lugar geográfico de ejecución	Comuna de Conchalí, Región Metropolitana, Santiago, Chile

NOMBRE DEL PROYECTO	Jardín Infantil Valle de Azapa
Público Objetivo / Usuarios	Voluntarios del Jardín Infantil Valle de Azapa y los niños y maestros de la comunidad
Objetivos del proyecto	Beneficiar directamente al desarrollo cognitivo y social de los niños y niñas más pequeños, a través de la creación y mejoramiento de áreas verdes en el Jardín Infantil Valle de Azapa.
Número de usuarios directos alcanzados	18 voluntarios empresas, 5 alumnos, 3 apoderados, 10 profesionales, 7 otros
Resultados obtenidos	<ul style="list-style-type: none"> ✓ 43 voluntarios movilizados, generando en la comunidad educativa un compromiso a través de la participación ✓ 8 árboles plantados, 96 arbustos y flores plantados, 3 huertos instalados, 3 juegos instalados ✓ La reincorporación de la naturaleza en el entorno de los niños para promover la creatividad y exploración
Actividades realizadas	<ul style="list-style-type: none"> ✓ Selección del lugar a intervenir ✓ Diseño participativo y la preparación del terreno ✓ Charla educativa para lograr que los diferentes actores implicados tomen conciencia sobre el proyecto a ejecutar ✓ Jornada solidaria, en que concluyen las actividades de mejoramiento, logrando una transformación visible
Lugar geográfico de ejecución	Comuna de Renca, Región Metropolitana, Santiago, Chile

NOMBRE DEL PROYECTO	Jardín Infantil Las Palmas
Público Objetivo / Usuarios	Voluntarios del Jardín Infantil Las Palmas y los niños y maestros de la comunidad
Objetivos del proyecto	Beneficiar directamente al desarrollo cognitivo y social de los niños y niñas más pequeños, a través de la creación y mejoramiento de áreas verdes en el Jardín Infantil Las Palmas.
Número de usuarios directos alcanzados	5 voluntarios apoderados, 5 alumnos, 10 profesionales, 5 otros
Resultados obtenidos	<ul style="list-style-type: none"> ✓ 25 voluntarios movilizados, generando en la comunidad educativa un compromiso a través de la participación ✓ 2 árboles plantados, 60 arbustos y flores plantados, 1 huerto instalado, 3 juegos instalados, 1 escultura/mural instalado ✓ La reincorporación de la naturaleza en el entorno de los niños para promover la creatividad y exploración
Actividades realizadas	<ul style="list-style-type: none"> ✓ Selección del lugar a intervenir ✓ Diseño participativo y la preparación del terreno ✓ Charla educativa para lograr que los diferentes actores implicados tomen

	<p>conciencia sobre el proyecto a ejecutar</p> <ul style="list-style-type: none"> ✓ Jornada solidaria, en que concluyen las actividades de mejoramiento, logrando una transformación visible
Lugar geográfico de ejecución	Comuna de Conchalí, Región Metropolitana, Santiago, Chile

NOMBRE DEL PROYECTO	Plaza Lo Espejo
Público Objetivo / Usuarios	Varios voluntarios de la Comunidad las Torres
Objetivos del proyecto	Transformar la Plaza Lo Espejo para que sea más verde para el mejoramiento de la sociedad a través de la creación de un espacio público más natural.
Número de usuarios directos alcanzados	5 voluntarios apoderados, 5 alumnos, 12 profesionales, 19 Scouts, 8 otros
Resultados obtenidos	<ul style="list-style-type: none"> ✓ Mejoró el entorno más inmediato de las personas, generando valoración por la naturaleza y la identidad ciudadana ✓ 49 voluntarios movilizados ✓ 37 árboles plantados, 121 arbustos y flores plantados, 7 bancas instaladas, 3 juegos instalados, y 4 esculturas/murales instalados
Actividades realizadas	<ul style="list-style-type: none"> ✓ Trabajar juntos con la comunidad y los voluntarios en un espacio público ✓ La conclusión del proyecto se celebró con los miembros de la comunidad
Lugar geográfico de ejecución	Comuna de Lo Espejo, Región Metropolitana, Santiago, Chile

NOMBRE DEL PROYECTO	PCE Power Center
Público Objetivo / Usuarios	Power Center, los miembros de la comunidad de Renca, los voluntarios alumnos
Objetivos del proyecto	Con el apoyo de Power Center, reforestar el área del Santuario Laura Vicuña, para compensar por su efecto ambiental.
Número de usuarios directos alcanzados	56 voluntarios alumnos y 2 profesionales
Resultados obtenidos	<ul style="list-style-type: none"> ✓ 72 árboles plantados, por lo tanto ayudando a compensar por los emisiones de material particulado de Power Center
Actividades realizadas	<ul style="list-style-type: none"> ✓ Gestiona los permisos correspondientes para ejecutar los PCE en los terrenos para desarrollar dichos Planes. ✓ Elaboración y presentación del PCE ✓ Una vez se aprueba el PCE por la autoridad ambiental se da inicio a la ejecución de la propuesta, con la participación de los estudiantes y con la misma metodología usada en los programas de reforestación
Lugar geográfico de ejecución	Comuna de Renca, Región Metropolitana, Santiago, Chile

2.6. Identificación e Involucramiento con Grupos de Interés

CUADRO N° 2

Grupo de interés	Forma de relacionamiento
Ministerios	Miembro del Concejo Consultivo Regional Ministerio Medio Ambiente Convenios JUNJI, Fundación Integra implementación áreas verdes en establecimientos de sus dependencias Convenio GENDARMERIA implementación pena prestación servicios beneficio comunidad en actividades Cultiva Acuerdo con CSC La Cisterna del SENAME participación jóvenes en jornada reforestación
Intendencia RM	Acuerdo para reforestar cerro Chena
Municipalidades San Bernardo, Calera de Tango, Renca	Acuerdo para reforestar cerros Chena y Renca con la participación activa de los estudiantes de los colegios dependientes de los municipios aledaños a los cerros
Empresas	Financiamiento diferentes programas desarrollados por Cultiva con participación de sus trabajadores Cumplimiento Planes Compensación Emisiones (PCE) reforestaciones ejecutadas por Cultiva con participación activa estudiantes
Sociedad Civil	Convenio COANIL implementación áreas verdes en establecimientos de sus dependencias Convenio FORJAMUNDOS apoyo usuarios participantes actividades Cultiva como parte Convenio GENDARMERIA Acuerdos con Centros Padres, Juntas Vecinos, Clubes Deportivos participación activa en actividades Cultiva

2.7. Prácticas relacionadas con la evaluación/medición de la satisfacción de los usuarios y resultados obtenidos

En desarrollo para ser implementadas en el transcurso del año 2017

2.8. Participación en redes y procesos de coordinación con otros actores

Para el desarrollo de las actividades de Cultiva es muy importante fomentar la colaboración entre los diversos actores participantes; empresas, estado y sociedad civil. Por este motivo Cultiva se ha incorporado a redes como Prohumana, Comunidad Organizaciones Solidarias, ha generado redes propias de voluntarios; ha establecido convenios entre otros con Municipalidades, JUNJI, Fundación INTEGRAL, COANIL, Gendarmería, Forjamundos.

2.9. Reclamos o Incidentes

Para el año 2016 no se registran reportes de reclamos tanto como de incidentes.

2.10. Indicadores de gestión ambiental

Cultiva desarrolla diversas iniciativas en el ámbito de la gestión ambiental. Estos se presentan en mayor detalle a continuación.

1. Gestión de residuos en plantaciones.

Cultiva realiza jornadas de recolección y separación de residuos encontrados en los sitios destinados a reforestación. Estos residuos son retirados por una empresa especializada del rubro.

2. Gestión de residuos en la oficina.

Las oficinas de Cultiva cuentan con puntos limpios que permiten separar los siguientes residuos inorgánicos: papel blanco, papel mixto, pet, vidrio, cartón, tetra pack, latas de aluminio. Estos residuos son retirados por una empresa que realiza retiros a domicilio.

3. Eficiencia energética.

Se promueve una cultura responsable en el uso de la energía eléctrica en las oficinas de Cultiva.

3. Información de desempeño

3.1. Objetivos e Indicadores de Gestión

CUADRO OBJETIVO GENERAL

Objetivo general	Indicador (principal de gestión)	Resultado
Masificar proyectos enfocados hacia el desarrollo sustentable, donde el ser humano recupere un lugar de equilibrio con la naturaleza.	Aumentar el n° de proyectos en 5%	Aumento real : 0%

CUADRO OBJETIVOS ESPECÍFICOS

Objetivo específico	Indicador	Resultado
Desplegar la cobertura de los proyectos desarrollados, aumentando las actividades con los participantes	Aumentar el n° de actividades con la comunidad en 5%	Aumento real : -39%
Fortalecer el sustento económico de la Corporación, para financiar los proyectos a realizar	Aumentar los ingresos en 5%	Aumento real : -7%

3.2. Indicadores Financieros

CUADRO DE INDICADORES FINANCIEROS

a. Ingresos (en M\$)	2016	2015
Con restricciones	317.634	341.765
Sin restricciones	-	-
TOTAL DE INGRESOS	317.634	341.765
Ingresos provenientes del extranjero (en M\$)	132.546	170.398

Otros indicadores relevantes:

Donaciones acogidas a algún beneficio tributario <u>Total de ingresos</u>	71,8%	81,2%
Gastos administrativos <u>Gastos totales</u>	11,0%	6,2%
Remuneración principales ejecutivos / Total remuneraciones	31,4%	36,9%

4. Estados Financieros

4.1. Balance General al 31 de Diciembre de 2016 (Estado de Posición Financiera)

ACTIVOS	Año 2016 M\$	Año 2015 M\$
Circulante		
Disponible: Caja y Bancos	6.975	4.239
Inversiones Temporales	119.648	33.005
Cuentas por Cobrar		
Donaciones por Recibir	2.389	11.110
Subvenciones por Recibir	-	-
Cuotas Sociales por Cobrar (Neto)	-	-
Otras cuentas. por cobrar	5.797	3.438
Otros activos circulantes		
Existencias	-	-
Impuestos por recuperar	3.472	2.690
Gastos pagados por anticipado	185	1.395
Otros	8.934	1.139
Activos con Restricciones	-	-
Total Activo Circulante	147.400	57.016

Fijo		
Terrenos	-	-
Construcciones	-	-
Muebles y útiles	10.166	8.620
Vehículos	23.064	22.414
(-) Depreciación Acumulada	(11.771)	(6.237)
Activos de Uso Restringido para invertir en.....	-	-
Total Activo Fijo Neto	21.459	24.797

Otros Activos		
Inversiones	-	-
Garantía de arriendos	4.446	838
Activos con Restricciones	-	-
Total Otros Activos	4.446	838

TOTAL ACTIVOS	173.305	82.651
----------------------	----------------	---------------

PASIVOS	Año 2016 M\$	Año 2015 M\$
Circulante		
Obligación con Bancos	-	-
Cuentas por Pagar y Acreedores varios	6.565	4.781
Otros pasivos		
Impuesto a la Renta por Pagar	2.517	-
Retenciones	2.963	5.027
Provisiones	-	-
Ingresos percibidos por adelantado	688	334
Total Pasivo Circulante	12.733	10.142

Largo Plazo		
Obligaciones con Bancos	-	-
Fondos Recibidos en Administración	-	-
Provisiones	-	-
Total Pasivo a Largo Plazo	-	-

TOTAL PASIVO	12.733	10.142
---------------------	---------------	---------------

PATRIMONIO		
Sin Restricciones	160.572	72.509
Con Restricciones Temporales	-	-
Con Restricciones Permanentes	-	-
TOTAL PATRIMONIO	160.572	72.509

TOTAL PASIVO Y PATRIMONIO	173.305	82.651
----------------------------------	----------------	---------------

4.2. Estado de Actividades 1° de Enero al 31 de Diciembre de 2016

	Año 2016 M\$	Año 2015 M\$
Ingresos Operacionales		
Privados		
Donaciones	-	-
Proyectos	267.694	300.945
Venta de bienes y servicios	3.064	3.064
Otros	44.883	35.444
Estatales		
Subvenciones	-	-
Proyectos	-	-
Venta de bienes y servicios	-	-
Total Ingresos Operacionales	315.641	339.453
Gastos Operacionales		
Sueldos, Leyes Sociales y honorarios	156.033	134.404
Gastos Generales	41.232	162.964
Gastos Administrativos	25.193	20.037
Depreciación	5.370	5.728
Castigo de incobrables	-	-
Total Gastos Operacionales	227.828	323.133
Resultado Operacional	87.813	16.320
Ingresos No Operacionales		
Renta de inversiones	1.993	2.312
Ganancia venta de activos	-	-
Indemnización seguros	-	-
Total Ingresos No Operacionales	1.993	2.312
Egresos No Operacionales		
Gastos Financieros	468	549
Por venta de activos	-	-
Por siniestro	-	-
Total Egresos No Operacionales	468	549
Resultado No Operacional	1.525	1.763
Resultado antes de impuestos	89.338	18.083
Impuesto Renta	2.517	-
Déficit / Superávit del Ejercicio	86.821	18.083

4.3. Estado de Flujo de Efectivo 1° de Enero al 31 de Diciembre de 2016

	Año 2016 M\$	Año 2015 M\$
Flujo de efectivo proveniente de actividades operacionales		
Donaciones recibidas	225.786	266.495
Subvenciones recibidas	-	-
Cuotas sociales cobradas	-	-
Otros ingresos recibidos	83.662	60.724
Sueldos y honorarios pagados (menos)	123.988	134.404
Pago a proveedores (menos)	57.866	155.797
Impuestos pagados (menos)	5.911	7.217
Total Flujo Neto Operacional	121.683	29.801
Flujo de efectivo proveniente de actividades de inversión		
Venta de activos fijos	-	10.000
Compra de activos fijos (menos)	-1.291	-24.180
Inversiones de largo plazo (menos)	-	-
Compra / venta de valores negociables (neto)	-119.648	-33.005
Total Flujo Neto de Inversión	-120.939	-47.185
Flujo de efectivo proveniente de actividades de financiamiento		
Préstamos recibidos	-	-
Intereses recibidos	1.993	2.312
Pago de préstamos (menos)	-	-
Gastos financieros (menos)	-	-
Fondos recibidos en administración	-	-
Fondos usados en administración (menos)	-	-
Total Flujo de financiamiento	1.993	2.312
Flujo Neto Total	2.737	-15.072
Variación neta del efectivo	-	-
Saldo inicial de efectivo	4.238	19.310
Saldo final de efectivo	6.975	4.238

4.4 Tabla IFAF 1° de Enero al 31 de Diciembre de 2016

Objeto ONG:			
Año o período de la Tabla IFAF: 2016			
	Código del proyecto	Año 2016 M\$	Total M\$
1.- Saldo inicial para el período			
1.1.- En efectivo		37.244	
1.2.- En especies		-	
TOTAL SALDO INICIAL			37.244

2.- ENTRADAS (DONACIONES - TRANSFERENCIAS) DEL PERÍODO			317.634
2.1.- Donaciones o transferencias superiores a US\$ 20.000		-	
2.2.- Donaciones o transferencias con objetivos específicos		270.758	
2.3.- Donaciones o transferencias inferiores a US\$ 20.000		-	
2.4.- Ingresos propios		46.876	

3.- TOTAL PAGOS DEL PERÍODO			228.255
3.1.- Pagos realizados a proyectos con objetivos específicos		195.603	
3.2.- Transferencias a otras OSFL		-	
3.3.- Pagos realizados a proyectos en general		-	
3.4.- Pagos por gastos de administración y generales		32.652	

4.- SALDO FINAL			126.623
------------------------	--	--	----------------

4.5 Notas Explicativas a los Estados Financieros (Información de contexto analítica)

1. Información General

Fecha de constitución Corporación Cultiva: 16 Dic 2010.

2. Criterios Contables Aplicados

a. Período Contable

Los presentes estados financieros se encuentran referidos al período de doce meses comprendido entre el 1 de enero y el 31 de diciembre de 2016.

b. Bases de preparación

Los estados financieros han sido preparados según principios de contabilidad generalmente aceptados en Chile.

c. Bases de presentación

Los estados financieros del ejercicio anterior han sido actualizados extracontablemente para efectos comparativos, indicando el índice respectivo, y se han efectuado las reclasificaciones correspondientes, en caso de proceder.

d. Bases de consolidación

No aplica.

e. Criterio de reconocimiento de ingresos

Los ingresos se reconocen sobre la base de lo devengado, al momento de establecerse compromisos contractuales o formales por donaciones o subvenciones, y por el perfeccionamiento de las ventas de bienes o servicios.

f. Bases de conversión

Los saldos en dólares estadounidenses y unidades de fomento incluidos en el estado de posición financiera han sido traducidos a pesos al cierre del ejercicio, según el tipo de cambio informado por el Banco Central de Chile y al valor de cierre de la unidad reajutable, conforme a las siguientes paridades:

	<u>\$ por unidad</u>
Dólares estadounidenses	\$ 667,29
Unidad de fomento	\$ 26.347,98

g. Activo Fijo

Los bienes del activo fijo se registran a su valor de adquisición y/o construcción.

La depreciación es determinada en base al método lineal, considerando la vida útil asignada para los distintos grupos de bienes.

h. Existencias

No hay existencias.

i. Inversiones

No hay inversiones.

j. Bases y forma de cálculo de la indemnización por años de servicio

La Corporación otorga a su personal el beneficio de indemnización por años de servicio en los siguientes casos: DESPIDO POR ART. 161 DEL CODIGO DEL TRABAJO. No se reconoce pasivo, por no contemplar beneficio de indemnización por años de servicio garantizada.

3. Cambios Contables

Los estados financieros al 31 de diciembre de 2016 no presentan cambios en las políticas contables respecto a igual período del año anterior.

4. Caja y Bancos

No hay información relevante.

5. Inversiones y Valores Negociables

No hay inversiones.

6. Fuentes de financiamiento y aportes por cobrar

- Endeudamiento financiero: No aplica.
- Prácticas éticas de recaudación de fondos: La Corporación declara que a la fecha su Director Ejecutivo ha dado estricto cumplimiento a la Ley 20393 sobre responsabilidad penal de las personas jurídicas en los delitos a los que dicha Ley se refiere; la Corporación no ha sido condenada por tales conductas con anterioridad y que los representantes de la misma no han sido citados de acuerdo con lo señalado en el artículo 22 de la Ley. La Corporación se obliga a incurrir en o desarrollar, en caso alguno, a través de cualquiera de sus directores, administradores, representantes, agentes o dependientes en general, ningún tipo de actividad o conducta que pudiera afectar el cumplimiento de tales normas.
La Corporación no permite en caso alguno y prohíbe expresamente a sus proveedores u/o prestadores, efectuar a su nombre o en su beneficio, o en el nombre o beneficio, cualquier especie de pago indebido a funcionarios de gobierno de cualquier tipo de repartición o institución pública, así como pagar propina o cualquier otro tipo de dádivas en dinero, en especies o en beneficios intangibles que no sean los precios o tarifas contempladas en la Ley.
- Donantes principales con los montos de la donación:

<u>Donante</u>	<u>Monto (M\$)</u>
HSBC Holdings PLC	132.200
WOM	27.003
Fundación AES Gener	13.687
Fundación Santiago College	13.534
TWDC Chile S.A.	11.117
GERDAU	8.462
Emilio Vaisse SpA	4.979
Bechtel Chile Ltda.	4.206
- Fondos provenientes del gobierno: No hay.
- Uso del sitio web como plataforma para captar fondos: Aplica para campañas y programa Adopta un Arbol.

7. Impuesto a la Renta

No hay composición relevante.

8. Contingencias y Compromisos

No aplica.

9. Hechos Posteriores

Enrique Gellona Wright asume como Director Ejecutivo de la Corporación Cultiva el 1° de Julio de 2017.

10. Remuneraciones de los Directores, Consejeros (de haberlos) y equipo Directivo

Los Directores de la Corporación no son remunerados.

La Corporación no tiene Consejeros.

La remuneración del Equipo Directivo ascendió a M\$ 48.923

11. Cambios Patrimoniales (en caso de que sea aplicable)

a. Variaciones Patrimoniales

	Sin Restricciones	Restricciones Temporales	Restricciones Permanentes	Total
Patrimonio Inicial	72.509	-	-	72.509
Trasposos por término de restricciones	.	-	-	-
Variaciones según Estado de Actividades	88.063	-	-	88.063
Patrimonio Final	160.572	-	-	160.572

b. Término de Restricciones

	Sin Restricciones	Con Restricciones Temporales	Con Restricciones Permanentes
Expiración plazo de restricciones	No aplica	No aplica	No aplica
Cumplimiento de las condiciones impuestas por el donante	No aplica	No aplica	No aplica
Cumplimiento de las restricciones por la adquisición de los bienes indicados	No aplica	No aplica	No aplica

c. Descripción de las restricciones que pesan sobre el patrimonio

- Restricciones temporales que afectan al patrimonio, el que debe ser destinado a propósitos especiales: No aplica.
- Restricciones permanentes que afectan a ciertos bienes del patrimonio que no pueden ser vendidos; pero se puede disponer de las rentas que generen: No aplica.

Restricciones que pesan sobre determinados ingresos o rentas, los que sólo pueden destinarse a usos especificados por el donante: No aplica.

12. Apertura de gastos por proyectos y clasificación según Estado de Actividades

Apertura de resultados operacionales según restricciones

	Sin Restricciones	Restricciones Temporales	Restricciones Permanentes	Total
Ingresos y Ganancias				
Aportes estatales	-	-	-	-
Aportes privados	315.641	-	-	315.641
Gastos y Pérdidas				
Sueldos, Leyes Sociales y honorarios	156.033	-	-	156.033
Gastos Generales	41.232	-	-	41.232
Gastos Administrativos	25.193	-	-	25.193
Depreciaciones	5.370	-	-	5.370
Castigo Cuotas Incobrables	-	-	-	-
TOTAL	87.813	-	-	87.813

13. Apertura por proyecto

	Reforestaciones	Jardines Infantiles	PCEs	Otros	Total
Ingresos					
Privados	67.900	20.300	40.900	138.594	267.694
Estatales	-	-	-	-	-
Otros	-	-	-	47.947	47.947
Ingresos totales	67.900	20.300	40.900	186.541	315.641

Gastos y Pérdidas					
Directos:					
Sueldos, leyes sociales y honorarios	23.258	7.562	13.248	57.366	101.434
Gastos generales directos	9.454	3.074	5.385	23.319	41.232
Gastos de administración	-	-	-	-	-
Otros	-	-	-	-	-

Indirectos:					
Sueldos, leyes sociales y honorarios	12.519	4.070	7.131	30.879	54.599
Gastos generales indirectos	1.879	611	1.071	4.635	8.196
Gastos administración	3.897	1.267	2.220	9.613	16.997
Otros	1.231	400	701	3.038	5.370
Egresos Totales	52.238	16.984	29.756	128.850	227.828
RESULTADO OPERACIONAL	15.662	3.316	11.144	57.691	87.813

5. Manifestación de responsabilidad de la dirección e Informe de terceros

“Los abajo firmantes se declaran responsables respecto de la veracidad de la información incorporada en el presente informe anual (anual / trimestral), referido al 31 de Diciembre de 2016, de acuerdo al siguiente detalle:

Nombre	Cargo	RUT	Firma
Enrique Gellona Wright	Director Ejecutivo	13.038.340-8	_____
Enzo Lambertini Jorquera	Director Admin.y Finanz.	6.342.761-6	_____

En caso de no constar firmas en documento web por favor marque la siguiente casilla

Las firmas constan en documento original entregado al Ministerio de Justicia

Fecha: 18 de Agosto de 2017